

Konjunkturstatistik, löner för statlig sektor, december 2012

Salaries in The Governmental Sector, December 2012

I korta drag

Löneökningen för statlig sektor var 0,7 procent

Den preliminära genomsnittliga månadslönen för månadsavlönade inom statlig sektor var 32 710 kronor under december 2012. Detta är en ökning med 0,7 procent sedan december 2011.

Inom civilförvaltningen ökade lönerna med 0,7 procent och för försvaret minskade lönerna med 0,2 procent.

För kvinnor inom statlig sektor ökade lönerna med 1,0 procent medan männens löner ökade med 0,4 procent.

Förändringstalen är baserade på skillnader mellan de definitiva lönerna 2011 och de preliminära lönerna 2012.

Antal sysselsatta ökade med 2,0 procent

Antalet sysselsatta inom den statliga sektorn var 241 490 under december 2012. Detta är jämfört med december 2011 en ökning med 4 670 personer eller 2,0 procent. De sysselsatta var fördelade på 124 130 kvinnor och 117 360 män.

Inom civilförvaltningen var antalet sysselsatta 216 820 under december 2012. Detta är jämfört med december 2011 en ökning med 4 050 personer.

Inom försvaret ökade antalet anställda med 610 personer till 23 140 under samma period.

Ny lönepopulation från januari 2012

Tidigare har alla, förutom helt tjänstlediga och utlandsanställda, som var anställda med lön och som var mellan 18 och 64 år ingått i löneberäkningarna. Från januari 2012 avgränsas lönepopulationen ytterligare genom att endast avse månadsavlönade med en tjänstgöringsomfattning på minst 40 procent. Sysselsättningspopulationen är oförändrad.

Medlingsinstitutet
National Mediation Office



Bo Enegren, tfn 08-545 292 40
bo.enegren@mi.se
www.mi.se

Ann-Katrin Larsson, SCB, tfn 019-17 68 80
ann-katrin.larsson@scb.se
www.scb.se

Statistiken har producerats av SCB på uppdrag av Medlingsinstitutet (MI), som ansvarar för officiell statistik inom området.

ISSN 1654-2711 Serie AM – Arbetsmarknad. Utkom den 1 mars 2013.
URN:NBN:SE:SCB-2013-AM17SM1302_pdf
Tidigare publicering: Se avsnittet Fakta om statistiken.
Utgivare av Statistiska meddelanden är Stefan Lundgren, SCB.

Innehåll

Statistiken med kommentarer	3
Löner	3
Genomsnittlig månadslön för månadsavlönade och procentuell förändring fördelad efter heltid/deltid	3
Genomsnittlig månadslön för månadsavlönade och procentuell förändring fördelad efter myndighetsgrupper	3
Sysselsättning	4
Antal sysselsatta och procentuell förändring	4
Tabeller	5
1. Statlig sektor – genomsnittlig månadslön för månadsavlönade, fördelad efter myndighet, december 2012	5
2. Statlig sektor – definitiv genomsnittlig månadslön för månadsavlönade, inklusive retroaktiv lön, fördelad efter myndighet, december 2011	6
3. Statlig sektor – genomsnittlig månadslön för månadsavlönade fördelad efter näringsgren, december 2012	7
4. Statlig sektor – genomsnittlig månadslön för månadsavlönade, utveckling fr.o.m. december 2010 t.o.m. december 2012	8
5. Statlig sektor – antal sysselsatta fördelade efter myndighet, december 2012	9
6. Statlig sektor – antal sysselsatta fördelade efter län, december 2012	10
7. Statlig sektor – antal sysselsatta fördelade efter näringsgren, december 2012	11
Fakta om statistiken	12
Inledning	12
Detta omfattar statistiken	12
Objekt och population	12
Statistiska mått	12
Variabler	13
Redovisningsgrupper	13
Så görs statistiken	13
Statistikens tillförlitlighet	13
Bortfall	13
Täckning	14
Bra att veta	14
Spridningsformer	14
Jämförbarhet över tiden	14
Primärmaterial	14
Annan statistik	14
In English	15
Summary	15
List of tables	15
List of terms	16

Statistiken med kommentarer

Löner

Löneutvecklingen mellan december 2011 och december 2012 var för månadsavlönade 0,7 procent. Kvinnornas löner ökade med 1,0 procent medan männens löner ökade med 0,4 procent. Den genomsnittliga månadslönen för deltidstjänstgörande i tabellen nedan är uppräknad till heltidslön.

Genomsnittlig månadslön för månadsavlönade och procentuell förändring fördelad efter heltid/deltid

	Genomsnittlig månadslön		
	December 2011	December 2012	Procent
Heltidstjänstgörande			
Kvinnor	31 320	31 610	+ 0,9
Män	34 020	34 170	+ 0,5
Totalt	32 710	32 910	+ 0,6
Deltidstjänstgörande			
Kvinnor	29 380	29 650	+ 0,9
Män	34 000	34 040	+ 0,1
Totalt	30 660	30 890	+ 0,7
Hel- och deltidstjänstgörande			
Kvinnor	31 040	31 340	+ 1,0
Män	34 020	34 170	+ 0,4
Totalt	32 500	32 710	+ 0,7

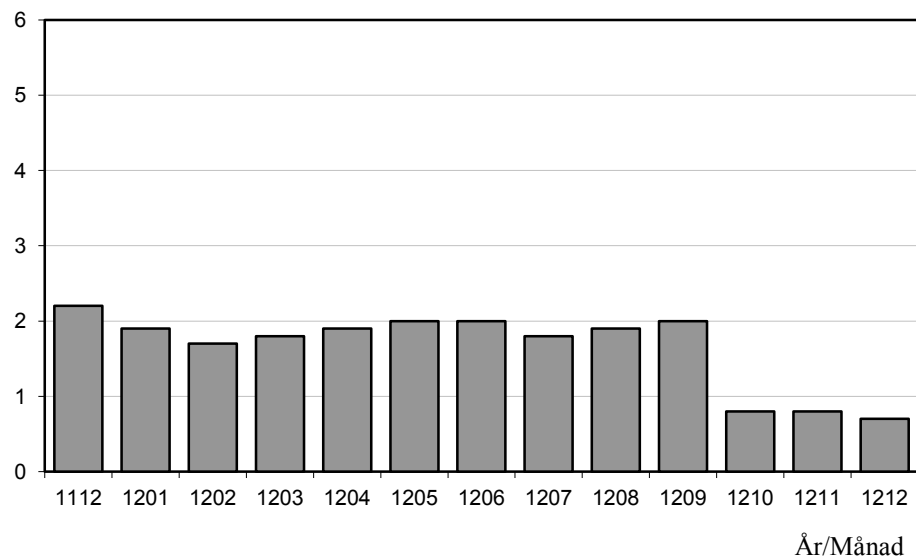
För civilförvaltningen ökade lönerna med 0,7 procent och för försvaret minskade lönerna med 0,2 procent mellan december 2011 och december 2012. För den statliga sektorn totalt sett var ökningen 0,7 procent.

Genomsnittlig månadslön för månadsavlönade och procentuell förändring fördelad efter myndighetsgrupper

	Genomsnittlig månadslön		
	December 2011	December 2012	Procent
Civilförvaltningen			
Kvinnor	31 010	31 310	+ 1,0
Män	34 480	34 700	+ 0,6
Totalt	32 590	32 830	+ 0,7
Försvaret			
Kvinnor	30 710	31 010	+ 1,0
Män	31 790	31 640	- 0,5
Totalt	31 570	31 520	- 0,2
Totalt			
Kvinnor	31 040	31 340	+ 1,0
Män	34 020	34 170	+ 0,4
Totalt	32 500	32 710	+ 0,7

Löneutveckling för månadsavlönade inom statlig sektor

Procent



Diagrammet ovan, som visar löneutvecklingen inom den statliga sektorn, baseras på preliminära löneuppgifter plus retroaktiv lön jämfört mot definitiva löneuppgifter 12 månader tidigare.

Sysselsättning

Antalet sysselsatta i den statliga sektorn ökade med 4 670 personer mellan december 2011 och december 2012. Civilförvaltningen ökade med 4 050 personer medan försvaret ökade med 610 personer för samma period.

Antal sysselsatta och procentuell förändring

	Antal sysselsatta		Procent
	December 2011	December 2012	
Civilförvaltningen	212 770	216 820	+ 1,9
Omräknat till heltidspersoner	181 660	186 470	+ 2,6
Försvaret	22 530	23 140	+ 2,7
Omräknat till heltidspersoner	21 920	22 460	+ 2,4
Totalt	236 820	241 490	+ 2,0
Omräknat till heltidspersoner	204 920	210 270	+ 2,6

Tabeller

1. Statlig sektor – genomsnittlig månadslön för månadsavlönade, fördelad efter myndighet, december 2012

1. Governmental sector – average monthly salary for monthly paid, by authority, December 2012

Myndighet	Genomsnittlig månadslön, kronor							Förändring från föregående år	
	Heltidstjänstgörande			Deltids-tjänstgörande Totalt	Hel- och deltidstjänstgörande			Kronor	Procent
	Kvinnor	Män	Totalt		Kvinnor	Män	Totalt		
TOTALT	31 607	34 174	32 912	30 887	31 339	34 167	32 714	212	0,7
HELSTATLIG VERKSAMHET	31 602	34 175	32 911	30 895	31 336	34 168	32 713	210	0,6
CIVILFÖRVALTNINGEN	31 596	34 744	33 069	30 819	31 314	34 702	32 829	244	0,7
Polisväsendet	28 710	32 101	30 820	29 303	28 602	32 089	30 711	99	0,3
Domstolsväsendet	32 623	41 792	35 411	29 819	32 230	41 635	34 908	694	2,0
Kriminalvården	26 507	26 756	26 647	26 922	26 525	26 773	26 660	203	0,8
Migrationsverket	29 787	31 588	30 491	28 404	29 657	31 507	30 353	-230	-0,8 ¹
Försäkringskassan	27 689	31 216	28 581	25 872	27 406	31 131	28 274	-29	-0,1
Länsstyrelserna	31 254	33 056	31 996	30 044	30 973	32 797	31 683	531	1,7
Skatteverket	30 713	34 688	32 197	30 236	30 452	34 710	31 939	730	2,3
Kronofogdemyndigheten	28 097	31 167	29 184	28 122	28 023	31 205	29 097	-23	-0,1
Tullverket	32 048	32 814	32 472	30 463	31 747	32 707	32 256	609	1,9
Universitet och högskolor	32 916	36 873	34 876	32 375	32 540	36 746	34 539	303	0,9
Lantbruksuniversitetet	31 561	34 888	33 215	31 293	31 297	34 886	32 987	397	1,2
Skogsstyrelsen	29 901	31 110	30 716	28 572	29 707	31 043	30 586	600	2,0
Trafikverket	35 782	38 345	37 463	35 318	35 621	38 318	37 350	288	0,8
Arbetsförmedlingen	29 427	30 820	29 929	28 785	29 289	30 823	29 812	-639	-2,1 ¹
Övriga myndigheter	35 266	38 234	36 528	32 120	34 697	37 996	36 035	508	1,4
FÖRSVARET	30 951	31 609	31 482	32 755	31 012	31 640	31 515	-58	-0,2
ÖVR STATLIGT LÖNE- REGLERAD VERKSAMHET	34 608	33 243	34 033	28 000	32 875	32 788	32 841	848	2,7

Förändringssiffrorna är baserade på skillnader mellan de definitiva lönerna 2011 och de preliminära lönerna 2012.

1) Förändringssiffran är påverkad av strukturella förändringar.

The percentage changes are based on differences between the definitive salaries in 2011 and the preliminary salaries in 2012.

1) The percentage change is affected by structural changes.

2. Statlig sektor – definitiv genomsnittlig månadslön för månadsavlönade, inklusive retroaktiv lön, fördelad efter myndighet, december 2011

2. Governmental sector – definitive average monthly salary for monthly paid, including retroactive salary, by authority, December 2011

Myndighet	Genomsnittlig månadslön, kronor							Förändring från föregående år	
	Heltidstjänstgörande			Deltids-tjänst-görande	Hel- och deltidstjänstgörande			Kronor	Procent
	Kvinnor	Män	Totalt	Totalt	Kvinnor	Män	Totalt		
TOTALT	31 318	34 016	32 712	30 659	31 036	34 015	32 502	685	2,2
HELSTATLIG VERKSAMHET	31 315	34 018	32 711	30 666	31 034	34 017	32 503	686	2,2
CIVILFÖRVALTNINGEN	31 309	34 514	32 837	30 577	31 011	34 480	32 585	895	2,8
Polisväsendet	28 549	31 963	30 694	29 365	28 454	31 974	30 612	964	3,3
Domstolsväsendet	31 860	41 007	34 690	29 386	31 498	40 848	34 214	364	1,1
Kriminalvården	26 327	26 554	26 455	26 500	26 316	26 574	26 457	479	1,8
Migrationsverket	30 011	31 833	30 731	28 705	29 855	31 769	30 583	1 142	3,9
Försäkringskassan	27 679	31 507	28 655	25 856	27 370	31 400	28 303	775	2,8
Länsstyrelserna	30 635	32 559	31 444	29 645	30 394	32 286	31 152	832	2,7
Skatteverket	30 001	34 065	31 519	29 498	29 671	34 113	31 209	115	0,4
Kronofogdemyndigheten	28 011	31 362	29 212	28 213	27 943	31 403	29 120	506	1,8
Tullverket	31 315	32 189	31 804	30 182	31 114	32 106	31 647	415	1,3
Universitet och högskolor	32 520	36 655	34 577	32 152	32 157	36 533	34 236	901	2,7
Lantbruksuniversitetet	31 133	34 479	32 820	30 956	30 906	34 454	32 590	641	2,0
Skogsstyrelsen	29 407	30 498	30 149	27 199	29 102	30 423	29 986	-74	-0,2
Trafikverket	35 297	38 150	37 184	35 006	35 139	38 117	37 062	2 033	5,8
Arbetsförmedlingen	30 168	31 441	30 654	28 930	29 931	31 395	30 451	1 069	3,6
Övriga myndigheter	34 726	37 766	36 039	31 728	34 121	37 548	35 527	1 074	3,1
FÖRSVARET	30 654	31 745	31 534	33 020	30 708	31 788	31 573	-1 045	-3,2
ÖVR STATLIGT LÖNE-REGLERAD VERKSAMHET	33 192	32 603	32 943	28 244	31 864	32 188	31 993	385	1,2

Förändringssiffrorna är baserade på skillnader mellan de definitiva lönerna 2010 och de definitiva lönerna 2011.

The percentage changes are based on differences between the definitive salaries in 2010 and the definitive salaries in 2011.

3. Statlig sektor – genomsnittlig månadslön för månadsavlönade fördelad efter näringsgren, december 2012

3. Governmental sector – average monthly salary for monthly paid by industry sector, December 2012

Näringsgren/SNI 2007	Genomsnittlig månadslön, kronor							Förändring från föregående år	
	Heltidstjänstgörande			Deltids-tjänstgörande Totalt	Hel- och deltidstjänstgörande			Kronor	Procent
	Kvinnor	Män	Totalt		Kvinnor	Män	Totalt		
TOTALT	31 607	34 174	32 912	30 887	31 339	34 167	32 714	212	0,7
K Finans- och försäkringsverksamhet	30 761	32 899	31 590	29 363	30 388	32 975	31 331	1 312	4,4
L Fastighetsverksamhet	34 987	34 268	34 462	32 275	34 736	34 190	34 348	388	1,1
M Juridik, ekonomi, vetenskap och teknik	34 685	39 406	37 385	33 946	33 900	39 525	36 957	244	0,7
N Uthyrning, fastighetservice m.m.	29 427	30 820	29 929	28 785	29 289	30 823	29 812	-639	-2,1 ¹
O Offentlig förvaltning och försvar;									
obl. socialförsäkring	31 368	33 506	32 494	30 449	31 134	33 508	32 331	259	0,8
84.1 Offentlig förvaltning	33 709	37 010	35 173	32 154	33 351	36 936	34 863	388	1,1
84.2 Offentliga tjänster	29 987	31 785	31 141	29 754	29 868	31 783	31 066	168	0,5
84.3 Obligatorisk socialförsäkring	27 767	31 629	28 762	25 881	27 473	31 540	28 438	22	0,1
P Utbildning	32 774	36 707	34 702	32 166	32 391	36 582	34 359	323	0,9
85.2 Grundskoleutbildning	30 469	31 479	30 733	27 074	29 771	30 786	30 017	491	1,7
85.4 Eftergymnasial utbildning	32 839	36 760	34 778	32 320	32 469	36 644	34 449	314	0,9
Q Vård och omsorg	28 431	27 639	27 997	26 468	28 077	27 430	27 732	-484	-1,7
R Kultur, nöje och fritid	31 753	32 506	32 107	27 783	31 035	32 122	31 520	697	2,3

Förändringssiffrorna är baserade på skillnader mellan de definitiva lönerna 2011 och de preliminära lönerna 2012.

1) Förändringssiffran är påverkad av strukturella förändringar eller näringsgrensförändringar

The percentage changes are based on differences between the definitive salaries in 2011 and the preliminary salaries in 2012.

1) The percentage change is affected by structural changes or by changes of industry sector.

4. Statlig sektor – genomsnittlig månadslön för månadsavlönade, utveckling fr.o.m. december 2010 t.o.m. december 2012

4. Governmental sector – average monthly salary for monthly paid, from December 2010 to December 2012

Mätmånad	Genomsnittlig månadslön, kronor			Förändring från föregående år, procent		
	preliminär	preliminär+retro	definitiv	preliminär mot preliminär	preliminär+retro mot definitiv	definitiv mot definitiv
dec-10	31 280	–	31 820	2,1	–	3,5
jan-11	31 330	–	31 970	1,2	–	1,7
feb-11	31 320	–	31 990	1,1	–	1,9
mar-11	31 260	–	31 930	1,0	–	1,9
apr-11	31 330	–	31 940	0,9	–	1,8
maj-11	31 470	–	31 970	0,7	–	1,8
jun-11	31 510	–	31 840	0,9	–	1,6
jul-11	31 450	–	31 710	1,4	–	2,0
aug-11	31 370	–	31 620	1,4	–	2,0
sep-11	31 550	–	31 790	1,4	–	2,0
okt-11	31 750	–	32 440	1,8	–	2,4
nov-11	31 870	–	32 470	2,0	–	2,2
dec-11	32 030	–	32 500	2,4	–	2,2
jan-12	32 140	32 570	–	2,6	1,9	–
feb-12	32 230	32 550	–	2,9	1,7	–
mar-12	32 260	32 500	–	3,2	1,8	–
apr-12	32 400	32 560	–	3,4	1,9	–
maj-12	32 510	32 600	–	3,3	2,0	–
jun-12	32 400	32 460	–	2,8	2,0	–
jul-12	32 210	32 270	–	2,4	1,8	–
aug-12	32 160	32 220	–	2,5	1,9	–
sep-12	32 380	32 430	–	2,6	2,0	–
okt-12	32 520	32 710	–	2,4	0,8	–
nov-12	32 570	32 720	–	2,2	0,8	–
dec-12	32 710	32 710	–	2,1	0,7	–

5. Statlig sektor – antal sysselsatta fördelade efter myndighet, december 2012

5. Governmental sector – number of employees by authority, December 2012

Myndighet	Antal					Förändring från föregående år	Heltidspersoner	
	Samtliga	Heltids-tjänstgörande		Deltids-tjänstgörande			Antal	Därav kvinnor, procent
		Kvinnor	Män	Kvinnor	Män			
TOTALT	241 488	90 642	93 940	33 490	23 416	4 671	210 272	51,2
HELSTATLIG VERKSAMHET	241 022	90 498	93 836	33 353	23 335	4 674	209 933	51,2
CIVILFÖRVALTNINGEN	216 817	85 769	75 870	32 833	22 345	4 051	186 465	54,9
Justitiedepartementet	52 067	19 954	23 617	4 501	3 995	354	47 571	47,4
Polisväsendet	28 794	9 061	14 970	2 156	2 607	-43	26 132	39,5
Domstolsväsendet	6 254	3 687	1 680	706	181	-15	5 972	70,2
Kriminalvården	9 955	3 599	4 616	918	822	-92	8 928	45,1
Migrationsverket	3 556	1 903	1 218	317	118	373	3 386	62,3
Utrikesdepartementet	2 199	1 101	682	341	75	-90	1 963	63,3
Försvarsdepartementet	198	75	67	27	29	27	156	53,8
Socialdepartementet	29 971	15 141	8 296	4 450	2 084	1 212	27 357	66,0
Försäkringskassan	12 694	7 913	2 689	1 823	269	606	12 057	76,5
Länsstyrelserna	5 118	2 338	1 658	786	336	103	4 779	60,6
Finansdepartementet	18 311	8 983	6 206	2 351	771	283	17 391	61,5
Skatteverket	10 507	5 451	3 266	1 433	357	205	10 064	64,9
Kronofogdemyndigheten	2 144	1 214	677	204	49	47	2 074	65,7
Tullverket	2 064	782	973	199	110	-29	1 974	47,0
Utbildningsdepartementet	74 900	23 590	22 402	16 240	12 668	36	56 587	53,0
Universitet och högskolor	70 175	21 388	21 244	15 392	12 151	-50	52 488	52,0
Landsbygdsdepartementet	7 602	3 129	2 725	1 161	587	-242	6 727	55,9
Lantbruksuniversitetet	3 742	1 322	1 336	658	426	-173	3 110	52,1
Skogsstyrelsen	904	264	550	49	41	-26	872	33,9
Miljödepartementet	2 838	929	872	473	564	36	2 068	52,7
Näringsdepartementet	11 529	4 290	5 778	818	643	170	10 942	44,3
Trafikverket	6 547	1 977	3 814	345	411	-31	6 220	35,4
Kulturdepartementet	3 248	1 147	947	741	413	-6	2 534	56,9
Arbetsmarknadsdepartementet	13 954	7 430	4 278	1 730	516	2 271	13 171	65,3
Arbetsförmedlingen	12 832	6 881	3 909	1 615	427	2 214	12 141	65,7
FÖRSVARET	23 141	4 217	17 561	417	946	611	22 460	19,9
RIKSDAGENS VERK	1 064	512	405	103	44	12	1 008	57,8
ÖVR STATLIGT LÖNEREGLERAD VERKSAMHET	466	144	104	137	81	-3	339	59,9

6. Statlig sektor – antal sysselsatta fördelade efter län, december 2012

6. Governmental sector – number of employees by county, December 2012

Län	Antal					Förändring från föregående år	Heltidspersoner	
	Samtliga	Heltids- tjänstgörande		Deltids- tjänstgörande			Antal	Därav kvinnor, procent
		Kvinnor	Män	Kvinnor	Män			
TOTALT	241 488	90 642	93 940	33 490	23 416	4 671	210 272	51,2
Stockholm	72 574	28 370	27 498	9 842	6 864	1 658	63 011	52,3
Uppsala	16 629	5 615	6 318	2 706	1 990	145	13 907	49,5
Södermanland	4 134	1 688	1 553	546	347	33	3 679	53,8
Östergötland	13 288	4 464	5 287	1 956	1 581	273	11 241	48,5
Jönköping	5 696	2 370	2 218	675	433	140	5 206	54,0
Kronoberg	3 478	1 146	1 093	693	546	160	2 736	53,7
Kalmar	3 396	1 442	1 313	420	221	71	3 132	54,7
Gotland	1 658	710	667	158	123	52	1 535	52,7
Blekinge	4 982	1 377	2 975	339	291	133	4 701	34,0
Skåne	27 488	9 662	10 152	4 517	3 157	648	23 096	51,1
Halland	4 107	1 283	1 861	570	393	107	3 602	44,9
Västra Götaland	30 823	11 498	12 293	4 290	2 742	655	27 257	50,8
Värmland	4 781	1 887	1 749	663	482	-30	4 190	53,6
Örebro	7 181	2 957	2 542	976	706	135	6 274	55,4
Västmanland	3 900	1 602	1 566	444	288	77	3 574	52,7
Dalarna	5 023	2 017	1 875	633	498	132	4 445	53,5
Gävleborg	5 201	2 208	1 928	642	423	158	4 698	55,1
Västernorrland	6 489	2 883	2 555	716	335	-167	6 053	55,2
Jämtland	3 169	1 492	1 142	344	191	7	2 931	58,4
Västerbotten	9 190	3 192	3 227	1 580	1 191	136	7 479	51,4
Norrbottn	8 301	2 779	4 128	780	614	148	7 525	42,0

7. Statlig sektor – antal sysselsatta fördelade efter näringsgren, december 2012

7. Governmental sector – number of employees by industry sector, December 2012

Näringsgren/SNI 2007	Antal					Förändring från föregående år ¹	Heltidspersoner	
	Samtliga	Heltids-tjänstgörande		Deltids-tjänstgörande			Antal	Därav kvinnor, procent
		Kvinnor	Män	Kvinnor	Män			
TOTALT	241 488	90 642	93 940	33 490	23 416	4 671	210 272	51,2
K Finans- och försäkringsverksamhet	900	468	294	112	26	-72	863	63,8
L Fastighetsverksamhet	1 060	252	688	64	56	-18	1 006	28,7
M Juridik, ekonomi, vetenskap och teknik	4 793	1 591	1 697	764	741	-76	3 846	50,4
N Uthyrning, fastighetservice m.m.	12 832	6 881	3 909	1 615	427	2 214	12 141	65,7
O Offentlig förvaltning och försvar;								
obl. socialförsäkring	139 587	55 892	62 344	13 109	8 242	3 177	130 153	49,4
84.1 Offentlig förvaltning	56 950	25 889	20 802	6 804	3 455	2 179	52 868	57,3
84.2 Offentliga tjänster	68 938	21 494	38 579	4 358	4 507	381	64 257	37,4
84.3 Obligatorisk socialförsäkring	13 699	8 509	2 963	1 947	280	617	13 029	76,1
P Utbildning	75 082	23 355	22 739	16 343	12 645	-288	56 627	52,5
85.2 Grundskoleutbildning	1 185	636	222	273	54	-78	1 074	76,0
85.4 Eftergymnasial utbildning	73 897	22 719	22 517	16 070	12 591	-210	55 553	52,0
Q Vård och omsorg	3 792	975	1 191	733	893	-295	2 880	45,8
R Kultur, nöje och fritid	3 361	1 191	1 054	739	377	26	2 691	55,7

1) Näringsgrensändringar kan påverka siffrorna.

1) Changes of industry sector may affect the figures.

Fakta om statistiken

Inledning

Detta Statistiska meddelande (SM) ingår i den löpande konjunkturlöne-statistiken och avser löner och sysselsättning inom statlig sektor. Statistiken har producerats av Statistiska centralbyrån (SCB), på uppdrag av Medlingsinstitutet (MI), som från och med 2001 ansvarar för officiell statistik inom området. Syftet med undersökningen är att månatligen belysa löner och sysselsättning inom statlig sektor i termer av nivå och utveckling. SCB har sedan 1976 utfört en undersökning i varje kvartals mittmånad av sysselsättningen inom den statliga sektorn. Efter ett betänkande från 1987 års lönekommitté har SCB fått regeringens uppdrag att tillsammans med Konjunkturinstitutet (KI) utforma en kortperiodisk lönestatistik. Från och med februari 1991 utökades därför undersökningen till att även omfatta de anställdas löner. Det främsta syftet med den utökade undersökningen är att ge underlag för konjunkturbedömningar och för analys av kostnadsutvecklingen inom den statliga sektorn. Undersökningen är en totalundersökning och är från och med januari 2000 månatlig. Detta SM innehåller uppgifter för december 2012.

Detta omfattar statistiken

Objekt och population

Populationen består av sysselsatta inom statlig förvaltning, sysselsatta vid institutioner hänförliga till statlig sektor samt sysselsatta vid socialförsäkringsfonder. Undersökningspopulationen delas upp i sysselsättnings- respektive lönepopulation. I sysselsättningspopulationen ingår alla som var anställda med lön under mätmånaden. Undantagna är tjänstlediga som inte fick utbetald lön under mätmånaden och anställda i utlandet. I lönepopulationen ingår alla, förutom de undantagna i sysselsättningspopulationen, som var anställda med månadslön och med en sysselsättningsgrad på minst 40 procent och som fyllt 18 men inte 65 år.

Statistiska mått

Statistiken i undersökningen redovisas i form av genomsnittliga månadslöner samt antalet sysselsatta. I månadslönen ingår grundlön, fasta- samt rörliga lönetillägg. I tabeller och tablåer redovisas genomsnittlig månadslön för heltidstjänstgörande, deltidstjänstgörande samt hel- och deltidstjänstgörande. Den genomsnittliga månadslönen beräknas som summan av de anställdas månadslön dividerat med summan av deras tjänstgöringsomfattning. Den beräknade genomsnittliga månadslönen är alltså ett mått på den genomsnittliga ersättningen för en arbetsinsats motsvarande heltid under en månad. För både genomsnittlig månadslön och antal sysselsatta redovisas förändringen från motsvarande månad föregående år. Förändringssiffrorna är baserade på oavrundade uppgifter.

Efter tolv månader fastställs den slutliga genomsnittliga månadslönen. Det innebär att hänsyn tas till retroaktiva löneutbetalningar. De preliminära månadslönerna korrigeras med de retroaktiva lönebeloppen och de definitiva månadslönerna beräknas.

Variabler

Genomsnittlig månadslön

Med månadslön avses ersättning för månad innan avdrag gjorts, där grundlön, fasta samt rörliga lönetillägg ingår. Övertidstillägg, traktamentsersättningar samt jour- och beredskapstillägg ingår inte i den genomsnittliga månadslönen.

Antal sysselsatta

Som sysselsatt räknas den som fått lön utbetald under mät månaden oberoende av tjänstgöringens omfattning eller anställningstidens längd och där lönen inte består av enbart tillägg eller retroaktiv lön.

Heltid/deltid

Som heltidstjänstgörande betraktas den som har en tjänstgöringsomfattning på 100 procent och som deltidstjänstgörande räknas den som har en tjänstgöringsomfattning på mindre än 100 procent.

Antal heltidspersoner

Antal heltidspersoner i en redovisningsgrupp beräknas som summan av tjänstgöringens omfattning dividerat med 100 för de anställningar som tillhör redovisningsgruppen i undersökningsmaterialet.

Kön

Kvinna eller man.

Myndighet

Myndigheterna redovisas enligt SCB:s myndighetsregister.

Län

Med län avses i normalfallet individens tjänsteställe. Länsindelningen följer den regionala indelningen för år 2012.

Näringsgren

Näringsgren redovisas enligt Standard för svensk näringsgrensindelning 2007, SNI 2007. Denna standard har som bas EU:s reviderade näringsgrensstandard, NACE Rev.2 (NACE = Nomenclature Générale des Activités Economiques dans les Communautés Européennes).

Redovisningsgrupper

I SM-statistiken sker indelning på myndigheter, län, näringsgren (SNI 2007), kön och hel- respektive deltidstjänstgörande. Specialbearbetning kan göras på en finare redovisningsnivå eftersom materialet är totalräknat.

Så görs statistiken

Uppgifterna samlas in från olika administrativa datalönesystem. Det insamlade materialet genomgår en manuell och maskinell redigering i syfte att kontrollera uppgifternas rimlighet. För respektive myndighet jämförs uppgifterna mot de inkomna uppgifterna föregående månad. Vid tveksamheter tas kontakt med myndigheten för att få en bekräftelse på att uppgifterna är korrekta eller för att justera eventuella felaktigheter.

Statistikens tillförlitlighet

Bortfall

Bortfall utgörs av icke inrapporterade anställda. Utöver dessa finns det några myndigheter och främst stiftelser eller institutioner som inte har lönesystem som klarar av att leverera de efterfrågade statistikuppgifterna. Dessa uppskattas bestå av cirka 2 900 personer, vilket motsvarar cirka 1,3 procent.

Täckning

Vid uppdelning mellan olika sektorer uppstår ibland tveksamheter om vilken sektor en enhet ska tillhöra. Vissa mindre enheter kan då ”ramla mellan stolarna”.

Bra att veta

Spridningsformer

Undersökningen presenteras huvudsakligen i detta Statistiska meddelande samt i de statistiska databaserna <http://www.ssd.scb.se/databaser/makro/start.asp>

Jämförbarhet över tiden

Tidigare har alla, förutom helt tjänstlediga och utlandsanställda, som var anställda med lön och som var mellan 18 och 64 år ingått i löneberäkningarna. Från januari 2012 avgränsas lönepopulationen ytterligare genom att endast månadsavlönade med en tjänstgöringsomfattning på minst 40 procent ingår. Distriktsveterinärer vid Jordbruksverket samt förtroendeläkare vid Försäkringskassan exkluderas också. Ändringen innebär en minskning av lönepopulationen med ca 9 procent. Sysselsättningspopulationen är oförändrad.

Från juli 2011 upphörde Fiskeriverket. Verksamheten övergick till Havs- och vattenmyndigheten samt till Statens lantbruksuniversitet.

Maj 2011 bolagiserades delar av Lantmäteriet genom att Metria AB bildades. Cirka 300 anställda övergick därmed till privat sektor.

Januari 2011 upphörde Integrations- och jämställdhetsdepartementet och Jordbruksdepartementet bytte namn till Landsbygdsdepartementet. Länsstyrelserna övergick från Finansdepartementet till Socialdepartementet dit även ett antal andra myndigheter har förts.

Näringsgrenen för en myndighet hämtas från SCB:s företagsregister som uppdateras kontinuerligt. Maj 2010 gjordes en del ändringar som påverkade redovisningsgrupperna efter näringsgren.

Primärmaterial

Uppgifterna är sekretesskyddade varför uppgifterna om enskilda individer inte lämnas ut till någon annan än individen själv. I undantagsfall efter särskild prövning kan forskare få tillgång till avidentifierat individmaterial för egna bearbetningar. Avidentifieringen görs då så att enskilda individer inte kan urskiljas.

Annan statistik

SCB producerar även motsvarande konjunkturstatistik för privat sektor samt för kommuner och landsting. Detta redovisas bland annat i Statistiska meddelanden för respektive undersökning. Löneuppgifter för den statliga sektorn redovisas också på årsbasis. Arbetskraftsundersökningarna (AKU) ger statistik över sysselsättningen för hela ekonomin. Det finns även en företagsbaserad kvartalsstatistik över sysselsättning för hela arbetsmarknaden (KS). Ovanstående undersökningar publiceras också i statistiska meddelanden serie AM.

På SCB:s webbplats www.scb.se finns för varje produkt en flik benämnd ”Om statistiken”. Där finns beskrivning och dokumentation av statistiken tillgänglig.

In English

Summary

The average monthly salary for salaried employees in the governmental sector was SEK 32 710 in December 2012. Since December 2011, the monthly salary has increased by an average of 0.7 percent. For women the salaries increased by an average of 1.0 percent and for men the salaries increased by an average of 0.4 percent.

In December 2012 a total of about 241 490 persons were employed in the governmental sector, 4 670 more than December 2011. About 124 130 of these employees were women and 117 360 were men.

The population consists of employees with state-regulated wages or salaries at all government authorities, government ministries, public utilities and national insurance offices. The target population is divided into employment population and salary population.

In previous salary calculations, all employees, except those on leave of absence and expatriate employees, aged between 18 and 64 years, were included. From January 2012 the wage population was delimited further, by only include the monthly paid with an extent of employment on at least 40 percent. District Veterinarians at the Board of Agriculture and the medical officer at The Swedish Social Insurance Agency are excluded as well. The employment population is unchanged.

Since 1976 Statistics Sweden (SCB) has collected data for the middle of the month of each quarter on employment in the governmental sector. The data are used mainly in producing various employment estimates and forecasts for use in the national budgets and long-range forecasts.

After a report from the Wages and Salaries Committee in 1987, Statistics Sweden and the National Institute of Economic Research received a government commission to develop short-term statistics on wages and salaries. In February 1991 the survey expanded to include also the wages and salaries paid to employees. The main aim of the expanded survey is to provide a basis for estimations of economic trends and for analyses of cost trends in the governmental sector. Since 2001, the survey is carried out by Statistics Sweden at the request of the National Mediation Office. Since January 2000 the survey has been conducted on a monthly basis.

List of tables

1. Governmental sector – average monthly salary for monthly paid, by authority, December 2012	5
2. Governmental sector – definitive average monthly salary for monthly paid, including retroactive salary, by authority, December 2011	6
3. Governmental sector – average monthly salary for monthly paid by industry sector, December 2012	7
4. Governmental sector – average monthly salary for monthly paid, from December 2010 to December 2012	8
5. Governmental sector – number of employees by authority, December 2012	9
6. Governmental sector – number of employees by county, December 2012	10
7. Governmental sector – number of employees by industry sector, December 2012	11

List of terms

antal	number
Arbetsmarknadsdepartementet	Ministry of Employment
civilförvaltningen	Civil service
definitiv	definitive
deltidstjänstgörande	part-time employees
Finansdepartementet	Ministry of Finance
Försvarsdepartementet	Ministry of Defence
försvaret	Defence Organization
heltidstjänstgörande	full-time employees
Justitiedepartementet	Ministry of Justice
Kulturdepartementet	Ministry of Culture
Landsbygdsdepartementet	Ministry for Rural Affairs
län	county
Miljödepartementet	Ministry of the Environment
myndighet	authority
månadslön	monthly salary
män	male
Näringsdepartementet	Ministry of Enterprise, Energy and Communications
näringsgren	industry sector
heltidspersoner	full-time equivalents
Riksdagens verk	The Parliament Agencies
samtliga	total, all
Socialdepartementet	Ministry of Health and Social Affairs
statlig sektor	governmental sector
statlig verksamhet	government activity
summa	sum
sysselsatta	employees
Utbildningsdepartementet	Ministry of Education and Research
Utrikesdepartementet	Ministry for Foreign Affairs
totalt	total
övrig statligt lönereglerad verksamhet	state-subsidized activity